

Programa do curso « Aquarela - introdução »

Local: Oficinas de Criatividade do Sesc Pompeia

São Paulo, 11 de abril de 2019



Danielle Noronha Maia

noronha.dani@gmail.com

www.daniellenoronha.com.br

conceito

A proposição central desse curso introdutório de doze encontros é apresentar e praticar a aquarela como mancha através do convite ao olhar demorado de observação direta, sem o recurso da lente/ foto. Seremos desafiados a explorar a aquarela procurando representar a luz e sombra pela reserva dos pontos mais claros e da sobreposição de transparências para representar os volumes. A natureza morta, o modelo vivo, a paisagem e o autorretrato serão nossos assuntos — todos de observação direta e dentro de uma proposta de “pintar pintando”, sem rascunho. Essa prática será inspirada pela apresentação das obras de vários artistas que trabalharam ou trabalham com aquarela. Além disso, ao final de cada aula, nos reuniremos em torno da produção do grupo e faremos uma breve reflexão.

objetivo

Os pilares nos quais as aulas se estruturam são:

- Apresentar obras contemporâneas e da história;
- demonstrar a técnica através da experiência;
- praticar pintando de observação direta e refletir sobre a aquarela.

pré-requisitos

Não há pré-requisitos para o curso. A pontualidade será observada para que se possa aproveitar os encontros ao máximo.

público alvo

Público em geral, iniciantes ou não — ou seja, todos os interessados em produzir aquarelas. Não precisa saber desenhar, mas é importante que a pessoa sinta-se disposta a produzir através da observação direta. O desenho não será exercitado diretamente mas, certamente, essa habilidade se desenvolverá à medida que se aprende mais sobre o pensamento da “não linha”. Quem já fez o curso é bem-vindo para vivenciá-lo novamente visto que os desafios da pintura se renovam, mesmo diante de exercícios praticados anteriormente.

data e hora

Quintas das 19h às 22h

11, 18, 25 de abril;

2, 9, 16, 23, 30 de maio;

6, 13, 27 de junho;

e 4 de julho de 2019.

Carga horária total do curso: 36h divididas em 12 aulas de 3 horas.

faixa etária recomendada

À partir de 15 anos.

vagas

23

Programa do curso « Aquarela - introdução »

Local: Oficinas de Criatividade do Sesc Pompeia

São Paulo, 11 de abril de 2019



Danielle Noronha Maia

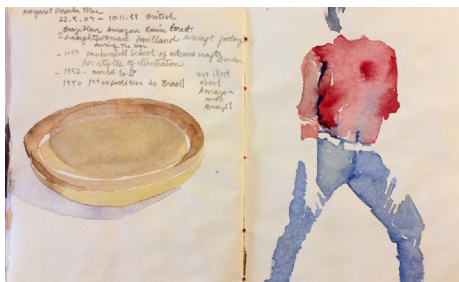
noronha.dani@gmail.com

www.daniellenoronha.com.br

programa

Mantenho registros das turmas no meu site:

<http://ateliyecayowaa.com.br/daniellenoronha/programa-introducao-a-aquarela-no-sesc-pompeia-2o-2018/>



aula 1 11/04 primeira aquarela

Apresentações da professora e alunos [30min];

Explicação sobre o programa do curso e a estrutura das aulas (teoria, prática e reflexão)[20min];

Apresentação dos materiais — diferentes tipos de papéis, pincéis e tintas [25min];

Prática — fazer aquarelas através da observação de uma cena montada no ateliê com objetos (cadeiras etc). Começar a construir a imagem através do que “não é” cadeira — o que se chama de “reserva” [1h15].

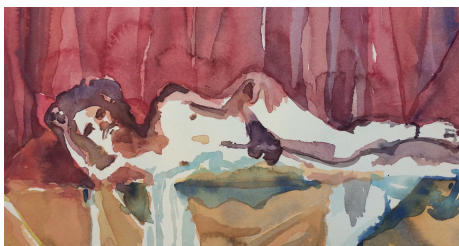


aula 2 18/04 natureza morta

Momento teórico [30 min]: A natureza morta — uma seleção de trabalhos que inspiram;

Prática [2h]: cenas de natureza morta — objetos (garrafas, copos, cumbucas) montadas para cada quarteto;

Discussão [30 minutos finais]: toda turma é convidada a apreciar, refletir e comentar sobre a produção do grupo.



aula 3 25/04 modelo vivo [Luanna]

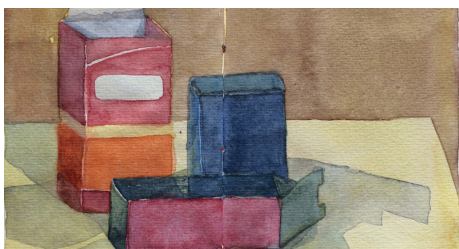
Momento teórico [20 min] — a pintura de observação, seja direta, seja de foto.

Artista: Eric Fischl.

Prática — aquarela de observação com modelo vivo;

Discussão [30 minutos finais]: toda turma é convidada a apreciar, refletir e comentar sobre a produção do grupo.

☛ para próxima aula: trazer caixinhas de remédio



aula 4 02/05 natureza morta com caixas de remédio

Momento teórico [30 min]: a obra de Mauricio Parra

Prática — aquarela de observação de natureza morta de cenas de caixinhas de remédio;

Discussão [30 minutos finais]: toda turma é convidada a apreciar, refletir e comentar sobre a produção do grupo.



aula 5 09/05 modelo vivo [Guilherme]

Momento teórico [20 min] — a figura humana e a aquarela — seleção de trabalhos que inspiram;

Prática — aquarela de observação com modelo vivo;

Discussão [30 minutos finais]: toda turma é convidada a apreciar, refletir e comentar sobre a produção do grupo.



aula 6 16/05 autorretrato

Momento teórico [20 min] — o autorretrato. Artista: a obra de Sidney Amaral;

Prática — aquarela de observação de autorretrato segurando uma colher;

Discussão [30 minutos finais]: toda turma é convidada a apreciar, refletir e comentar sobre a produção do grupo.

Programa do curso « Aquarela - introdução »

Local: Oficinas de Criatividade do Sesc Pompeia

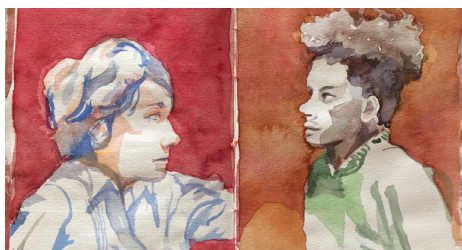
São Paulo, 11 de abril de 2019



Danielle Noronha Maia

noronha.dani@gmail.com

www.daniellenoronha.com.br



aula 7 23/05 modelo vivo [Luanna]

Momento teórico [20 min] – a pintura de observação, a paleta reduzida. Artista: Avigdor Arikha.

Prática – aquarela de observação com modelo vivo;

Discussão [30 minutos finais]: toda turma é convidada a apreciar, refletir e comentar sobre a produção do grupo.

☛ definir o local da aula 10



aula 8 30/05 plein air Fábrica Sesc Pompéia

Momento teórico [20 min] – a paisagem – imagens que inspiram;

Prática – aquarela de observação de paisagem do Sesc;

Discussão [30 minutos finais]: toda turma é convidada a apreciar, refletir e comentar sobre a produção do grupo.



aula 9 06/06 modelo vivo [Luanna]

Momento teórico [20 min] – um pouco da história do papel.

Prática – aquarela de observação com modelo vivo;

Discussão [30 minutos finais]: toda turma é convidada a apreciar, refletir e comentar sobre a produção do grupo.



aula 10 13/06 pintura en plein air

Pintura *en plein air* de paisagem em local a ser definido pelo grupo.

Além do kit de aquarela (papel, pincel e tintas), os alunos devem levar:

- . base ou suporte para o trabalho;
- . fita adesiva ou prendedores de papel (o vento pode atrapalhar)
- . água e copinho
- . pano e papel toalha.



aula 11 27/06 modelo vivo [Luanna]

Momento teórico [20 min] – o livro de artista – imagens que inspiram

Prática – aquarela de observação com modelo vivo;

Discussão [30 minutos finais]: toda turma é convidada a apreciar, refletir e comentar sobre a produção do grupo.



aula 12 04/07 encadernação copta

Prática – Uma breve oficina de encadernação para que todos possam praticar em seus cadernos no futuro.

Discussão [30 minutos finais]: toda turma é convidada a apreciar, refletir e comentar sobre a produção do grupo.



modelo vivo

Há cinco aulas previstas com modelo Vivo, nos dias: 18.09, 25.09, 16.10, 30.10 e 13.11.

dedicação extraclasse

Espera-se que todos produzam ao menos uma aquarela por semana fora do horário do curso.

materiais do aluno

Estima-se que cada aluno gaste em torno de R\$150 com a lista de materiais mais básica (sugerida em negrito)

papéis

É importante que cada um tenha à mão papéis indicados para aquarela. Há muitas possibilidades, como sugeridos abaixo. Aquele tipo de papel que comumente chamamos de “canson” não é bom para aquarela pois se desfaz quando se trabalha com sobreposição de camadas. No entanto, a canson fabrica um bloco de papel que se chama “**Aquarela**” e que é recomendável, por não ser muito caro, para quem está começando.

Os papéis preferidos da professora são o Roma da Fabriano, o Arches da Canson e o Fabriano Artístico.

Papeis Hahnemuehle bamboo, Britania, Cotman ou Fabriano para aquarela respondem bem;

O **Monval liso e o XL** são bons para quem está começando;

Curiosamente, o **papel de prova para gravura da Hahnemuehle**, responde bem à várias demãos e ao pigmento da aquarela e são recomendados por sua relação custo benefício. Dê preferência às cores mais claras do papel (ele é comercializado em muitas tonalidades e é mais facilmente encontrado na Pintar! e na Casa do Artista, mas ligue antes para confirmar se tem). Papeis de prova para gravura de outras marcas não apresentam resultado semelhante (afinal, são para gravura).

tintas

Lápis aquareláveis não serão usados ao longo do curso. Não precisa de branco porque não o usaremos.

Há dois tipos de aquarelas comerciais prontas — as em bloco e as em bisnaga. Cada pessoa pode escolher o jeito que prefere trabalhar pois as tintas em bisnaga são mais fáceis de ser diluídas mas precisam de um godê e as em bloco devem vir num estojo ou algo que as organize.

Tintas Rowney, Lukas, Cotmann, Van Gogh são indicadas para o curso.

Rembrandt, Winsor&Newton são linhas profissionais boas.

Old Holland e Schmincke, Maimeiri, Blocx e Qor são linhas profissionais muito boas e as preferidas da professora.

Cores indicadas para se começar:

ocre,

siena queimada,

sombra queimada (e/ ou van dyck),

azul ultramar (e/ ou cobalto)

alizarim ou quinacridone.

pincéis

O pincel é uma ferramenta pessoal e é recomendável que se experimente uma variedade deles para que se encontre o que gosta. Pincéis para aquarela devem ter as cerdas bem macias. Os pincéis devem ser redondos e mais grossos, à partir de 6mm de “bitola”. Não precisa de pincel pequeno para a aula.

Pincéis chineses ou japoneses (conhecidos como fudês) são muito ricos para linhas e manchas e são muito recomendáveis. Há vários com preços acessíveis no mercado. A rede de lojas Daizo comercializa um tipo de pincel sintético bom (o de pelo natural solta as cerdas facilmente, não é tão bom);

A tigre faz um pincel de orelha de boi que é aceitável.

Os melhores são muito macios e transferem a tinta de forma gradual para o papel. Marta, esquilo, sable são pelos animais muito bons.

Há linhas sintéticas que simulam os pelos naturais, como o **Keramik 705 n. 08** que é uma ótima opção custo/ benefício.